



## 1. Путевые листы

Основными документами приложения **АВТОТРАНСПОРТ** являются *путевые листы*. Именно в них фиксируются сведения о работе водителя и автомобиля.

### 1.1. Реестр путевых листов

При входе в пункт меню **Путевые листы** мы видим реестр путевых листов (Рис. 1-1), в колонках которого отображаются:

- Номер и дата путевого листа;
- Государственный и гаражный номер автомобиля;
- Код и наименование автоколонны, к которой относится автомобиль;
- Код и наименование гаража, к которому приписан автомобиль;
- Статус путевого листа: открыт или закрыт. Для наглядности незакрытые путевые листы выделены цветом;
- Признаки формирования актов на списание ГСМ и актов о выполнении работ по данному путевому листу.

Путевой лист		Гос. №	Гар. №	Колонна		Гараж		Статус	Акты		
Номер	Дата			Код	Наименование	Код	Наименование		ГСМ	Усл	
<input type="checkbox"/>	000001	18/05/2010	A981MM1...	1-8084	001	Автоколонна ...	001	Гараж №1 (легк...	(Закрыт)	<input checked="" type="checkbox"/>	<input type="checkbox"/>
<input type="checkbox"/>	000002	20/09/2010	A875PP177	80-897	001	Автоколонна ...	001	Гараж №1 (легк...	(Закрыт)	<input checked="" type="checkbox"/>	<input type="checkbox"/>
<input type="checkbox"/>	000003	21/09/2010	A458MM1...	80-852	001	Автоколонна ...	001	Гараж №1 (легк...	(Закрыт)	<input checked="" type="checkbox"/>	<input type="checkbox"/>
<input type="checkbox"/>	000004	27/09/2010	A745MM177	80-589	001	Автоколонна №11	001	Гараж №1 (легк. а	(Открыт)	<input type="checkbox"/>	<input type="checkbox"/>
<input type="checkbox"/>	000005	14/03/2011	A858M177	80-898	001	Автоколонна ...	001	Гараж №1 (легк...	(Закрыт)	<input type="checkbox"/>	<input type="checkbox"/>

ФИО водителя ..... Тарелкин Иван Антонович

Пробег, км: всего ..... 3000.0 с грузом ..... 3000.0

Перевезено, т. .... 0.00 Работа спецоборудования: час .. 0.00

Рис. 1-1 Реестр путевых листов

В подстроичнике реестра, для путевого листа, на котором установлен курсор, приводятся ФИО водителя, пробег транспортного средства (общий и с грузом), количество перевезенного груза, время работы спецоборудования.

### Стандартные операции

При работе с реестром путевых листов предусмотрены следующие стандартные операции:

- Ввод нового путевого листа – клавиша <F4>, или кнопка на панели инструментов **Новая запись**, или команда меню *Правка* → *Новая запись*;
- Редактирование путевого листа – клавиша <Enter>, или кнопка на панели инструментов **Редактировать**, или команда меню *Правка* → *Редактировать*;
- Удаление путевого листа – клавиша <F8>, или кнопка на панели инструментов

**Удалить**, или команда меню *Правка* → *Удалить*;

➤ Сохранение путевого листа – клавиша <F10>, или кнопка на панели инструментов  
**Сохранить**, или команда меню *Правка* → *Сохранить*;

➤ Сортировка документов – клавиша <F3>, или кнопка на панели инструментов  
**Сортировка**. Предусмотренные способы сортировки: *по дате*; *номеру*; *гаражу*, *автоколонне*, *гар. номеру*; *гос. номеру*; *марке, гос. номеру*; *таб. номеру водителя*;

➤ Установка фильтра – клавиши <F6>, <Alt+F6>, кнопки на панели инструментов  
**Общий фильтр**, **Контекстный фильтр** или команда меню *Вид* → *Фильтр*;

➤ Поиск документов – клавиши <F7>, <Alt+F7>, или кнопки **Поиск общий**, **Контекстный поиск** на панели инструментов, или команда меню *Правка* → *Поиск*. Общий поиск осуществляется по следующим критериям: *по дате*; *номеру*; *гаражу*, *автоколонне*, *гар. номеру*; *гос. номеру*; *марке, гос. номеру*; *таб. номеру водителя*;

➤ Печать – клавиша <F9>, или кнопка **Печать** или команда меню *Файл* → *Печать*.

## Специальные операции

В нижней части реестра путевых листов имеются кнопки **Операции** и **Функции**. Их назначение заключается в следующем.

Кнопка	Назначение
<b>Операции</b>	<p>➤ <i>Групповое формирование</i> &lt;Alt+G&gt; – групповое формирование путевых листов. При групповом формировании для выбора предлагается картотека автомобилей, в которой пользователь может отметить произвольное количество карточек. Для автомобилей отображаются данные либо о постоянно прикрепленном к нему водителе, либо о водителе из предыдущего путевого листа. Для постоянно прикрепленных водителей установлен признак в колонке «ГР». В сформированных путевых листах водитель может быть перевыбран в поле <b>Таб. №</b> (с помощью клавиши &lt;F2&gt;). Для выбора предлагаются только те карточки водителей, которые не прикреплены ни к одному автомобилю;</p> <p>➤ <i>Групповая печать</i> &lt;F9&gt; – групповая печать предварительно отмеченной совокупности путевых листов. При отсутствии отметок будет напечатан тот лист, на котором установлен курсор;</p> <p>➤ <i>Акты списания</i> &lt;Alt+P&gt; – формирование актов списания ГСМ по группе отмеченных путевых листов. Данная операция доступна только в том случае, если в реестре есть отмеченные путевые листы. Подробнее об этой операции будет рассказано ниже;</p> <p>➤ <i>Акты на услуги</i> &lt;Alt+U&gt; – формирование актов на услуги для приложения <b>ПРОДАЖИ. КЛИЕНТЫ</b>. Подробнее об этом будет рассказано ниже;</p> <p>➤ <i>Документы</i> &lt;Alt+O&gt; – показ реестра документов движения ГСМ, связанных с тем путевым листом, на котором установлен курсор. Чтобы открыть интересующий документ, необходимо нажать клавишу &lt;Enter&gt;;</p> <p>➤ <i>Групповой ввод коэффициентов</i> – одновременный ввод коэффициента общего назначения в отмеченную совокупность путевых листов. Эта команда доступна только при отметке хотя бы одного путевого листа. При выборе этой операции следует указать вид ГСМ, наименование и значение коэффициента;</p> <p>➤ <i>Расчет ГСМ</i> – последовательный перерасчет ГСМ по всем открытым путевым листам, относящимся к одному автомобилю. Перерасчет выполняется, начиная с путевого листа, выбранного в карточке запроса. Если при перерасчете по какому-то путевому листу получаются отрицательные остатки ГСМ, тогда изменения по расчету ГСМ в этом путевом листе не сохраняются. Об этом выдается диагностическое сообщение, и перерасчет завершается;</p>

	<ul style="list-style-type: none"> <li>➤ <i>Отметить/снять отметку &lt;Insert&gt;</i> – отметка произвольной совокупности путевых листов в реестре для одновременного выполнения операций с ними/снятие ранее проставленных отметок;</li> <li>➤ <i>Отметить все &lt;+&gt;</i> – отметка всех путевых листов в реестре;</li> <li>➤ <i>Снять все отметки &lt;-&gt;</i> – снятие отметки со всех путевых листов.</li> </ul>
<b>Функции</b>	<ul style="list-style-type: none"> <li>➤ <i>Экспорт реестра &lt;Alt+X&gt;</i> – экспорт содержимого реестра в MS Excel, OO Calc (OpenDocument), XML и др. форматы представления данных;</li> <li>➤ <i>Журнал регистрации изменений по документу &lt;Alt+'&gt;</i> – просмотр журнала регистрации изменений, производимых с текущим документом или проводкой. Данная функция доступна в реестрах документов, проводок и картотеках (при условии ведения данного журнала).</li> </ul>

### Групповое формирование актов списания

Как уже было сказано ранее, данная операция доступна только в том случае, если в реестре имеются отмеченные путевые листы. При выборе этой операции следует указать:

- *Дата актов списания* – по умолчанию предлагается текущая дата, которая при необходимости может быть отредактирована;
- *Вид движения* – выбирается из перечня видов движения, характеризующихся типом списания ГСМ;
- *Вид документа* – выбирается из перечня видов документов, настроенных для данного вида движения;
- *Типовая операция* – выбирается из перечня операций для данного вида движения.

После указания значений этих параметров производится формирование актов списания по следующим правилам:

- Из отмеченного перечня путевых листов отбираются путевые листы со статусом *Закрыт*, по которым еще не были сформированы акты списания.
- На основе отмеченного списка закрытых путевых листов формируется список транспортных цехов, по которым будут формироваться акты. Перечень транспортных цехов формируется на основе подразделений, фигурирующих в заголовках путевых листов.
- На каждый транспортный цех формируется отдельный акт списания.

### Групповое формирование актов на услуги

Как уже было сказано ранее, данная операция доступна только в том случае, если в реестре имеются отмеченные путевые листы. При выборе этой операции выдается запрос на ввод параметров для формирования актов. После указания параметров акты на услуги формируются по следующим правилам:

- Акты формируются только по закрытым путевым листам. Если в списке отмеченных путевых листов будут открытые путевые листы, то они листы пропускаются, и акты по ним не формируются;
- Данные для формирования актов берутся из того раздела на закладке **Задание водителю**, который указывается в карточке запроса в поле **Источник данных (Задание водителю или Выполнение задания)**. Если в отмеченных путевых листах не будет заполнен соответствующий раздел, то такие путевые листы пропускаются, и акты по ним не формируются.

- Акты формируются только по **Номенклатурному справочнику услуг, работ** (из приложения **ПРОДАЖИ. КЛИЕНТЫ**) для тех путевых листов, в которых указан **Вид работы** – на заказе.

Количество сформированных актов зависит от того, к какой группе расчетов относится партнер, указанный в поле **Заказчик**.

- Если в карточке у партнера указан **Вид расчетов** – *Расчеты по договорам* или *Расчеты по с/ф*, то формируется столько актов на услуги, сколько ссылок на договоры было указано в тех заказах на услуги, по которым для данного партнера были сформированы строки в разделе **Задание водителю** в путевом листе. Кроме этого формируется ещё один акт по всем заказам на услуги – без ссылок на договоры. Если строки в **Задании водителю** были сформированы не по заказам на услуги, то для каждого партнера формируется один акт по всем строкам задания;
- Если в карточке у партнера указан **Вид расчетов** – *Расчеты по заказам*, то формируется столько актов на услуги, сколько есть ссылок на те заказы на услуги, по которым для данного партнера были сформированы строки в разделе **Задание водителю** в путевом листе. Если строки в **Задании водителю** были сформированы не по заказам на услуги, то формируется один акт по всем строкам задания для каждого партнера;
- Если в карточке у партнера указан **Вид расчетов** – *Расчеты по партнеру*, то для каждого партнера формируется один акт по всем строкам задания.

Если по всем строкам раздела путевого листа **Задание водителю** будут сформированы акты на услуги, то в реестре путевых листов в столбце «*Акты – Усл*» будет проставлен флаг (отметка) V. Если хотя бы по одной строке раздела **Задание водителю** не сформировано никакого акта, то флаг не ставится.

## 1.2. Путевой лист

Форма для ввода/редактирования путевого листа состоит из двух закладок – **Общее** и **Задание водителю**. Путевой лист может формироваться либо вручную, либо из разнарядки. Заметим, что для одного и того же автомобиля может быть создано несколько путевых листов, имеющих одинаковую дату.

### 1.2.1. Закладка «Общее»

Рассмотрим состав реквизитов, заполняемых на закладке **Общее** (Рис. 1-2):

- **№** – номер путевого листа. По умолчанию, предлагается следующий по порядку номер путевого листа. Номер, предложенный системой по умолчанию, можно отредактировать. Ведение нумерации осуществляется в пределах года;
- **Дата** – дата выписки путевого листа. По умолчанию, предлагается текущая системная дата. Дату, предложенную по умолчанию, можно отредактировать;
- **Организация** – организация, выписавшая путевой лист. По умолчанию, в это поле автоматически вписывается организация пользователя. Если же путевой лист выписывается от имени сторонней организации, то ее выбор осуществляется в этом же поле из картотеки партнеров;
- **Гос. №** – государственный номер автомобиля, для которого выписан путевой лист. Выбирается из картотеки автотранспорта. Для выбора предлагаются только транспортные средства категории *автомобиль*. После выбора автомобиля в путевой лист автоматически вписываются такие не подлежащие редактированию сведения, как **Тип** и **Марка** транспортного средства, **Гар. №**, **Гараж**, **Колонна**, **Подразделение**. После выбора автомобиля в путевой лист также вносятся сведения о постоянно закрепленных прицепах, водителях и сопровождающих лицах;

➤ **Вид работы** – вид работы автомобиля: *на маршруте, на заказе, дежурная, хоз. Нужды*. Выбранный вид работы влияет на состав информации, отражаемой в разделе **Задание водителю**;

Операция	По графику		Фактически		Показания спидометра	Нулевой пробег
Выезд	27/09/2010	10:00	27/09/2010	10:00	25000.0	0.0
Возвращение	27/09/2010	23:00	27/09/2010	23:00	25500.0	0.0

Рис. 1-2 Путевой лист, закладка Общее

➤ **Водитель** – под данным заголовком располагается два поля: **№ карточки** и **Таб.№**. По умолчанию, предлагается номер карточки водителя, работающего на предприятии пользователя и прикрепленного к данному автомобилю. Исходя из сведений, указанных в этой карточке, система автоматически вписывает в соответствующее поле табельный номер водителя. Для переВыбора водителя предлагается список водителей, не прикрепленных ни к одному автомобилю, или список водителей, прикрепленных к другим автомобилям, но не находящихся в рейсе на момент выписки данного путевого листа. Переключение между этими списками выполняется с помощью кнопки **Показать**. Водителя также можно выбрать при вводе результатов работы водителей – при добавлении второго водителя (сопровождающего лица), в поле **Номер карточки**;

➤ **Операция** – в группе полей, находящихся под данным заголовком, вводятся:

- **Выезд-по графику** – дата и время выезда по графику. Заполняются вручную;
- **Выезд-фактически** – дата и время фактического выезда. Заполняются вручную. По умолчанию, в эти поля копируются соответствующие данные по графику;
- **Возвращение-по графику** – дата и время возвращения согласно графику. Заполняются вручную;
- **Возвращение-фактически** – дата и время фактического возвращения. Заполняются вручную. По умолчанию, в эти поля копируются соответствующие данные по графику;
- **Показания спидометра** – показания спидометра при выезде и возвращении. Показание спидометра при выезде переносится из предыдущего путевого листа, выписанного по этому же автомобилю. Показание спидометра при возвращении заполняется вручную;
- **Выезд-нулевой пробег, Возвращение-нулевой пробег** – заполняются вручную. Напомним, что под нулевым пробегом подразумевается пробег автомобиля от гаража до первого пункта погрузки и от последнего пункта разгрузки до гаража.



Значения показателей, указываемых при возвращении, должны быть больше значений показателей, указываемых при выезде (за исключением нулевого пробега).

### 1.2.2. Закладка «Задание водителю»

Закладка **Задание водителю** предназначена для ввода заданий на перевозку и данных об их фактическом выполнении (Рис. 1-3). В свою очередь, она состоит из разделов **Задание водителю** и **Выполнение задания**. Принципы ввода данных в эти разделы зависят от значения реквизита **Вид работы**, указанного на закладке **Общее**, т.е. *на маршруте, хознужды, дежурная, на заказе*.

Для ввода новой строки в раздел **Задание водителю** используется клавиша <F4>, или кнопка на панели инструментов **Новая запись**, или команда меню **Правка** → **Новая запись**.

Маршрут	Выезд		Возвращение	
	Дата	Время	Дата	Время
Офис-Фабрика	27/09/2010	07:00	27/09/2010	07:50
Итого				

Время, час				Ночное время	Пробег		Перевезено, т
всего	в движении	в простое	разрыва		всего	с пассажирами, км	
1.00	1.00	0.00	0.00	0.00	55.0	55.0	0.0

Рис. 1-3 Путевой лист, закладка «Задание водителю»

### Задание водителю при виде работы «на маршруте»

При выборе вида работы *на маршруте*, в форме для ввода строки задания (Рис. 1-4) заполняются следующие реквизиты:

- **Маршрут** – выбирается из справочника маршрутов;
- **Выезд-дата, время** – дата и время выезда. По умолчанию, дата выезда совпадает с датой выписки путевого листа, а плановое время выезда заполняется в соответствии с данными справочника маршрутов;
- **Возвращение-дата, время** – дата и время возвращения. По умолчанию, заполняются в соответствии с данными справочника маршрутов;
- **Спец. отметки** – вводятся вручную.



При вводе вручную поля данной формы заполняются аналогично строке разрядки с аналогичным видом работы. При автоматическом формировании путевого листа поля задания формируются автоматически.



Рис. 1-4 Задание водителю при виде работы «на маршруте»

### Задание водителю при видах работы «дежурная» или «хознужды»

При выборе вида работы *дежурная* или *хознужды*, в форме для ввода строки задания (Рис. 1-5) заполняются следующие реквизиты:

Рис. 1-5 Задание водителю при виде работы «дежурная» или «хознужды»



При вводе вручную поля данной формы заполняются аналогично строке разрядки с аналогичным видом работы. При автоматическом формировании путевого листа поля задания формируются автоматически.

### Задание водителю при виде работы «на заказе»

При выборе вида работы *на заказе*, в форме для ввода строки задания (Рис. 1-6) указываются:

- **Заказчик** – выбирается из картотеки партнеров. При отсутствии заказчика в картотеке, он может быть введен в нее в оперативном порядке;
- **Грузоотправитель** – выбирается из картотеки партнеров. При отсутствии грузоотправителя в картотеке, он может быть введен в нее в оперативном порядке;
- **Адрес** – адрес грузоотправителя выбирается из перечня адресов, введенного в карточке данного партнера;
- **Прибытие-дата, время** – вводятся вручную. По умолчанию, дата прибытия соответствует дате выписки путевого листа;
- **Возвращение-дата, время** – вводятся вручную;
- **Грузополучатель** – выбирается из картотеки партнеров. При отсутствии грузополучателя в картотеке, он может быть введен в нее в оперативном порядке;
- **Адрес** – адрес грузополучателя выбирается из перечня адресов, введенного в карточке данного партнера;
- **Общее время, час, Пробег общий, км** – вводятся вручную **Транспортная работа** – в данной группе полей вводятся следующие сведения:
  - **Группа** – код группы транспортных работ/услуг, выбираемый из **Номенклатурного**

справочника услуг, работ;

- **Ном. номер** – номенклатурный номер транспортной работы/услуги, входящей в выбранную выше группу;
- **Наим. работы** – наименование транспортной работы. Заполняется автоматически – согласно вышеуказанному номенклатурному номеру и не подлежит редактированию;

Рис. 1-6 Задание водителю при виде работы «на заказе»

- **Количество ездов, Вес груза, Спецотметки** – вводятся вручную.



*При вводе вручную поля данной формы заполняются аналогично строке разрядки с аналогичным видом работы. При автоматическом формировании путевого листа поля задания формируются автоматически. Данные о транспортной работе не заполняются.*

Записи в разделе могут быть созданы на основе заказов на работы и услуги, сформированных в приложении **ПРОДАЖИ. КЛИЕНТЫ**. Для этого используется команда **Операции** → **Заказ на услуги** <Alt+P>. При выборе этой команды будет предложен список готовых к выполнению заказов на работы, услуги, дата которых либо совпадает с датой выписки путевого листа, либо является более ранней по отношению к ней и лежит в границах периода, открытого в приложении **АВТОТРАНСПОРТ**.

Далее нужно отметить соответствующие заказы в крайней левой колонке списка и нажать кнопку **Выбрать** (Рис. 1-7).

Напомним, что для формирования записей в разделе **Задание водителю** на основе заказов на работы и услуги, в настройке параметров приложения **АВТОТРАНСПОРТ** (раздел «Транспортная работа») должны быть указаны соответствующие единицы измерения, и именно эти единицы измерения должны быть задействованы при вводе строк заказов на работы и услуги.

Если записи в разделе **Задание водителю** были созданы на основе заказов на выполнение работ, услуг, то данные, сформированные по заказу (заказчик, грузоотправитель и его адрес, грузополучатель и его адрес, дата прибытия), недоступны для редактирования.



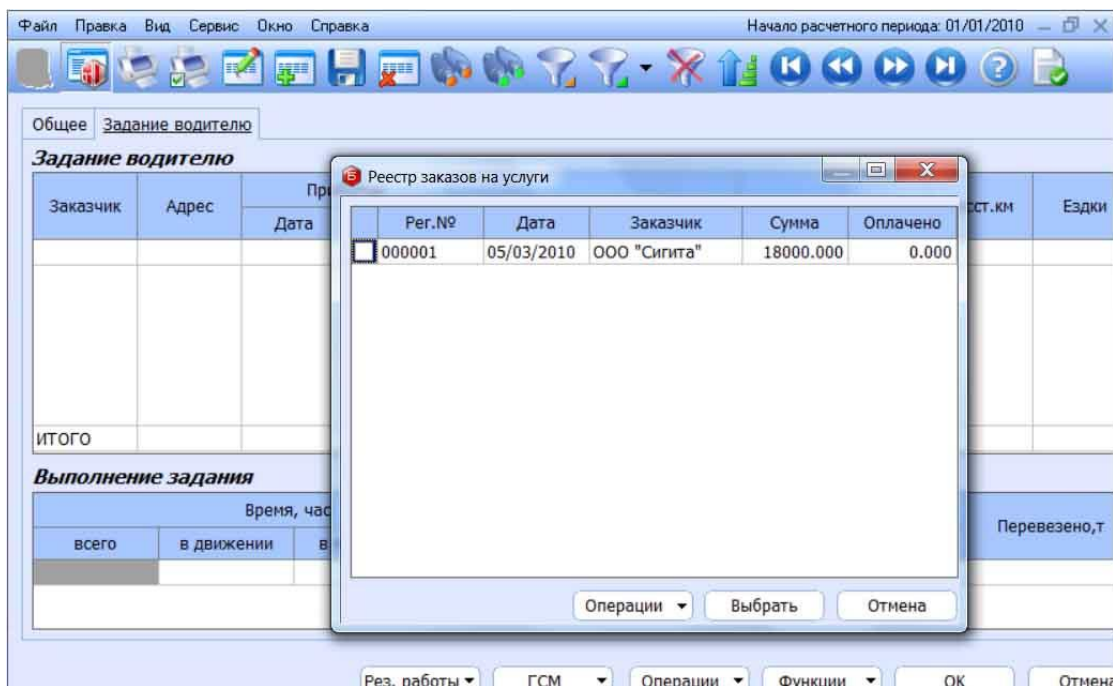


Рис. 1-7 Формирование строк задания водителю на основе заказов на работы и услуги

### Ввод данных в раздел «Выполнение задания»

Для ввода новой строки в раздел **Выполнение задания** используется клавиша <F4>, или кнопка на панели инструментов **Новая запись**, или команда меню *Правка* → *Новая запись*.

Рис. 1-8 Строка для ввода данных о выполнении задания

Форма для ввода строки (Рис. 1-8) содержит следующие реквизиты:

- **Дата** – дата выполненной работы. По умолчанию, совпадает с датой выезда. В случае необходимости, вместо даты, предложенной системой по умолчанию, пользователь может проставить более позднюю дату. Ввод данного реквизита обязателен;
- **Вид ГСМ** – обязательно для заполнения только в том случае, если автомобиль работает на двух видах топлива;

- **Общее время, ч** – представляет собой сумму значений, введенных в полях **в движении, ч + в простое, ч + время разрыва, ч**,
- **в движении, ч** – время в движении. Вводится вручную;
- **в простое, ч** – время в простое. Вводится вручную;
- **время разрыва, ч** – время обеда, перерыва на отдых и пр. Вводится вручную;
- **Ночное время, ч** – вводится вручную и должно быть меньше либо равно общему времени;
- **Пробег общий, км** – вводится вручную;
- **с грузом, км** – пробег с грузом. Вводится вручную. Пробег с грузом не должен превышать общий пробег. При обнаружении такого превышения выдается соответствующее предупреждение;
- **Перевезено, т** – количество перевезенного груза в тоннах. Вводится вручную;
- **Сопроводительные документы, Спец. отметки** – данная информация вводится в соответствующие текстовые поля вручную.

К одной строке раздела **Задание водителю** можно привязать произвольное количество строк раздела **Выполнение задания**, которые могут иметь разные даты выполнения и в которых могут быть указаны разные виды ГСМ.

Также можно вводить несколько записей раздела **Выполнение задания** с совпадающими значениями дат и видов ГСМ. Каждая такая запись рассматривается как отдельная ездка (рейс): при расчете результатов работы водителя и автомобиля значение поля **Количество ездов** по каждому виду ГСМ формируется на основе количества записей из раздела **Выполнение задания**, в которых фигурирует данный вид ГСМ.

Если в разделе **Выполнение задания** имеются какие-либо данные, то при нажатии кнопки **Операции** и выборе команды *Расчет*:

- эти данные будут использоваться при расчете работы водителей и автомобиля;
- если фактические данные в заголовке путевого листа (т.е. на закладке **Общее**) не заполнены, то в эти поля будут автоматически подставлены данные из раздела **Выполнение задания**;
- если фактические данные в заголовке путевого листа заполнены, то при обнаружении их несовпадения с данными о выполнении задания, система выдаст соответствующее диагностическое сообщение и предложит либо исправить (т.е. автоматически заменить) их результатами расчета данных о выполнении задания, либо отменить расчет.

### 1.2.3. Кнопка «Результаты работы»

Кнопка **Рез. работы** предназначена для обращения к реестру записей о работе автомобиля и прицепов и к реестру записей о работе водителей и сопровождающих лиц. Она содержит меню из двух пунктов:

- *Автомобиль*;
- *Водители*.

Реестр записей о работе автомобиля и прицепов (Рис. 1-9) формируется на основе данных из заголовка путевого листа. Самой первой в этом реестре располагается запись с категорией *автомобиль*. Удаление этой записи, в отличие от записей с категорией *прицеп*, не допускается.

Во всех записях можно изменить данные о транспортной работе.

При добавлении записи о прицепе в реестр, для выбора предлагаются прицепы, которые не прикреплены ни к одному автомобилю. Такое прикрепление считается временным на один

рейс и в картотеке транспортных средств не отражается.

Авт-прицеп	Гос. №	Гар. №	Код марки	Грузоподъемность	Вместимость	Вид ГСМ
Автомобиль	A256MM177	1001	ГАЗ-2752	0.9	0.0	бензин

**Транспортная работа**

Время, час. всего в наряде ...  в том числе ночное ...   
 в движении ...  в простое ...  разрыв ...   
 Пробег, км: всего ...  с грузом ...   
 Перевезено, т. ...  выполнено, ткм. ...  ездок ...   
 Работа спецоборудования: час ...  Кол-во операций ...

OK Отмена

Рис. 1-9 Реестр записей о работе автомобиля/прицепа

Если были введены данные в раздел **Выполнение задания**, то в форме для ввода записи (Рис. 1-10) о работе автомобиля, будут доступны для ввода поля **Перевезено, т, ездок, Дор. условия** и **Спец. отметки**. Содержимое поля **Выполнено, ткм** будет рассчитано как сумма произведений пробега с грузом и массы груза по каждой строке из выполнения задания.

Автомобиль. Транспортная работа

Общее

Категория ... Автомобиль

Гос. № ... A256MM177 Гар. № ... 1001

Код марки ... ГАЗ-2752 Наименование марки ... ГАЗ-2752 "Соболь" (ЗМЗ-4063-4Л-2,3-110-5М)

**Транспортная работа**

Вид ГСМ ... бензин

Время, час. всего в наряде ...  в том числе ночное ...   
 в движении ...  в простое ...  разрыва ...   
 Пробег, км: всего ...  с грузом ...   
 Перевезено, т. ...  выполнено, ткм. ...  ездок ...   
 Работа спецоборудования: час ...  Кол-во операций ...   
 Дорожные условия ...   
 Спец.отметки ...

OK Отмена

Рис. 1-10 Запись о работе автомобиля/прицепа

Все остальные поля будут заполнены на основании данных, внесенных в раздел **Выполнение задания**, а их содержимое недоступно для редактирования.

Для учета работы автомобиля на двух видах топлива в форме существует поле **Вид ГСМ**.

Расчет работы автомобиля по видам ГСМ производится с учетом следующих нюансов:

- Если имеются записи в разделе **Выполнение задания**, то в разделе **Работа автомобиля для автомобиля** будет создано столько записей, сколько разных значений поля **Вид ГСМ** (включая пустое значение) присутствует в разделе **Выполнение задания**. При этом данные раздела **Выполнение задания** суммируются по каждому виду ГСМ без учета дат.
- Если в разделе **Выполнение задания** нет записей, то для автомобиля создается одна запись в разделе **Выполнение задания**. Данная запись содержит пустое значение поля **Вид ГСМ**. После создания этой записи можно:
  - Заполнить поле **Вид ГСМ**;
  - Создать другие записи для автомобиля с другим видом ГСМ. При этом виды ГСМ не могут быть одинаковыми (включая пустое значение).
- Если в путевом листе фигурируют **прицепы**, то при первичном расчете для каждого прицепа создается столько же записей с совпадающими полями, сколько их было создано для автомобиля. После этого записи по прицепах могут изменяться с учетом того, что по одному прицепу виды ГСМ не могут быть одинаковыми (включая пустое значение).

Для вида работы *на маршруте* или *дежурная* поле вместо поля **Пробег с грузом** присутствует поле **Пробег с пассажирами**.

## Результаты работы водителя

Реестр записей о работе водителя и сопровождающих лиц (Рис. 1-11) формируется автоматически на основе данных из заголовка путевого листа. Самой первой в этом реестре располагается запись о работе водителя. Удаление этой записи, в отличие от записей о сопровождающих лицах, не допускается.

The screenshot shows a window titled "Результаты работы" (Results of work). It contains a table with the following data:

Вид работы	Номер карточки	Табельный №	Ф.И.О.
Водитель	1	000013	Тарелкин Иван Антонович

Below the table is a section titled "Транспортная работа" (Transport work) with a form for entering statistics:

Время, час. всего в наряде . . .	13.27	в том числе ночное . . .	0.00	
в движении . . . . .	13.27	в простое . . . . .	0.00	разрыв . . . . . 0.00
Пробег, км: всего . . . . .	3000.0	с грузом . . . . .	3000.0	
Перевезено, т. . . . .	0.00	выполнено, ткм. . . . .	0.0000	ездок . . . . . 0
Выручка: плановая . . . . .	0.00	фактическая . . . . .	0.00	

Buttons "OK" and "Отмена" (Cancel) are located at the bottom right of the window.

Рис. 1-11 Реестр записей о работе водителей/сопровождающих лиц

В данном разделе разрешается вводить записи по одному и тому же водителю, но с разными видами работ.

В данном реестре можно добавить или удалить записи о других водителях и сопровождающих лицах: для выбора предлагаются карточки водителей, которые не прикреплены ни к одному автомобилю. Такое прикрепление считается временным на один рейс и не отражается в

карточке транспортного средства.

Рис. 1-12 Запись о результатах работы водителя/сопровождающего лица

Форма записи о результатах работы водителя/сопровождающего лица характеризуется следующим перечнем реквизитов (Рис. 1-12):

- **Время, час-всего в наряде** – представляет собой сумму значений, введенных в полях **в движении** + **в простое** + **время разрыва**;
- **в движении** – время в движении. Вводится вручную;
- **в том числе ночное** – ночное время вводится вручную и должно быть меньше либо равно общему времени (т.е. времени в наряде);
- **в простое** – время в простое. Вводится вручную;
- **разрыв** – время разрыва: т.е. обеда, перерыва на отдых и пр. Вводится вручную;
- **Пробег, км: всего** – вводится вручную;
- **с грузом** – пробег с грузом вводится вручную и не может превышать общий пробег автомобиля. Для вида работы *на маршруте* или *дежурная* поле вместо поля **с грузом** присутствует поле **с пассажирами**;
- **Перевезено, т** – количество перевезенного груза в тоннах. Вводится вручную;
- **Выполнено, ткм** – вычисляется как произведение значений, введенных в полях **Пробег с грузом** и **Перевезено, т**;
- **ездок** – количество ездов. Вводится вручную;
- **Выручка: плановая** – если вид работы автомобиля указан как *на маршруте*, то значение данного поля формируется следующим образом:
  - Выбираются все маршруты из раздела **Задание водителю**;
  - По каждому маршруту (согласно данным справочника маршрутов) ищется запись по плановой выручке, в интервал действия которой (включая дату начала и окончания) попадает дата путевого листа;
  - Суммарная выручка, рассчитанная по всем маршрутам, записывается в поле **Выручка: плановая**;



- **Выручка: фактическая** – по умолчанию, сумма фактической выручки совпадает с рассчитанной суммой плановой выручки. Сумму фактической выручки, по умолчанию вписанную в данное поле, можно отредактировать.

#### 1.2.4. Кнопка «ГСМ»

Расположенная в нижней части формы путевого листа кнопка **ГСМ** содержит меню из трех пунктов:

- *Коэффициенты*;
- *Расчет*;
- *Просмотр*.

При выборе пункта меню *Коэффициенты* можно ввести коэффициенты изменения норм расхода ГСМ на путевой лист. Коэффициенты вводятся по видам ГСМ. На один вид ГСМ можно ввести произвольное количество коэффициентов (Рис. 1-13).

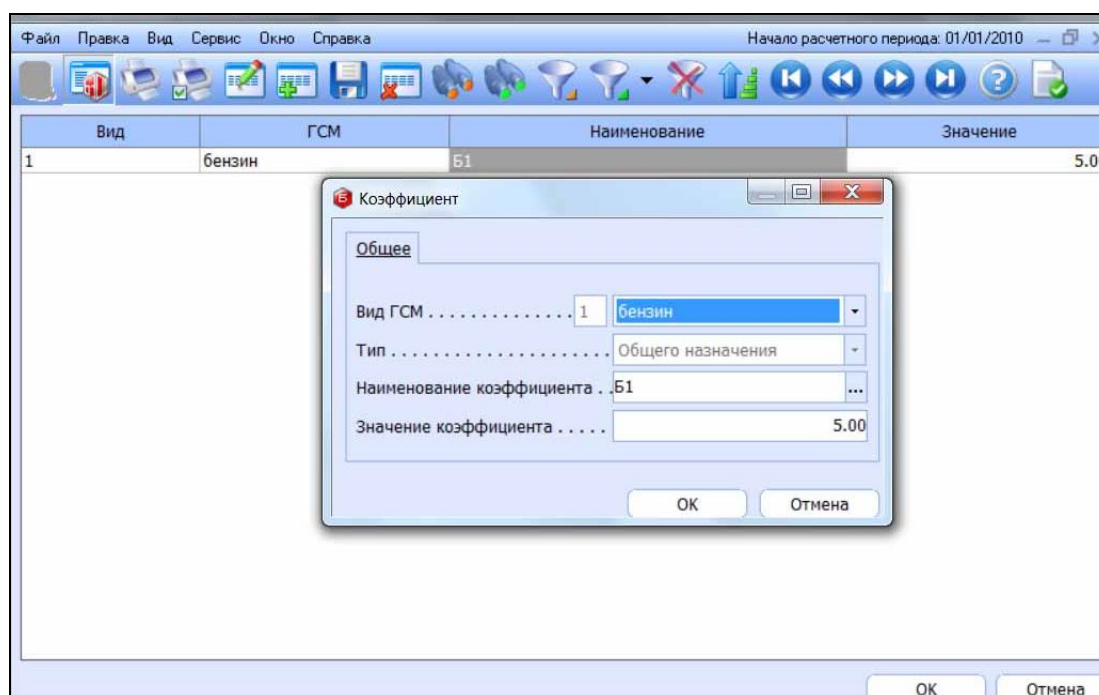


Рис. 1-13 Ввод коэффициентов

При расчете сезонные коэффициенты добавляются в таблицу коэффициентов в случае, если в марке автомобиля прописана норма расхода на данный вид топлива.

В форме для ввода коэффициента заполняются:

- **Вид ГСМ** – выбирается из справочника видов ГСМ, содержимое которого не подлежит редактированию;
- **Тип** – тип коэффициента для выбранного вида ГСМ. Выбирается из справочника поправочных коэффициентов;
- **Наименование коэффициента** – наименование коэффициента. Выбирается из справочника поправочных коэффициентов – среди коэффициентов, относящихся к вышеуказанному типу;
- **Значение коэффициента** – заполняется системой автоматически, согласно выбранному наименованию коэффициента.

При выборе команды *Расчет* система рассчитывает данные о движении ГСМ по путевому листу:



- **Остаток с пред. листа** – формируется на основе поля **остаток при возвращении** из предыдущего листа, выписанного для этого же автомобиля. Рассчитанное значение не подлежит редактированию;
- **Выдано** – формируется по данным документов с видами движения «Выдача ГСМ со склада» и «Приход ГСМ», ссылающихся на текущий путевой лист. Рассчитанное значение не подлежит редактированию;
- **Сдано** – формируется по данным документов с видом движения «Возврат ГСМ на склад», ссылающихся на текущий путевой лист. Рассчитанное значение не подлежит редактированию;
- **Израсходовано фактически** и **Остаток при возвращении** – содержимое двух данных полей может быть отредактировано пользователем. Если одно из них редактируется вручную, то второе значение получается расчетным путем на основе соотношения:
  - $\text{Нач. остаток} + \text{Выдано} = \text{Сдано} + \text{Израсходовано факт.} + \text{Остаток при возвращении}$
  - $\text{Израсходовано по норме}$  – вычисляется расчетным путем по формулам, определенным для типа автомобиля.

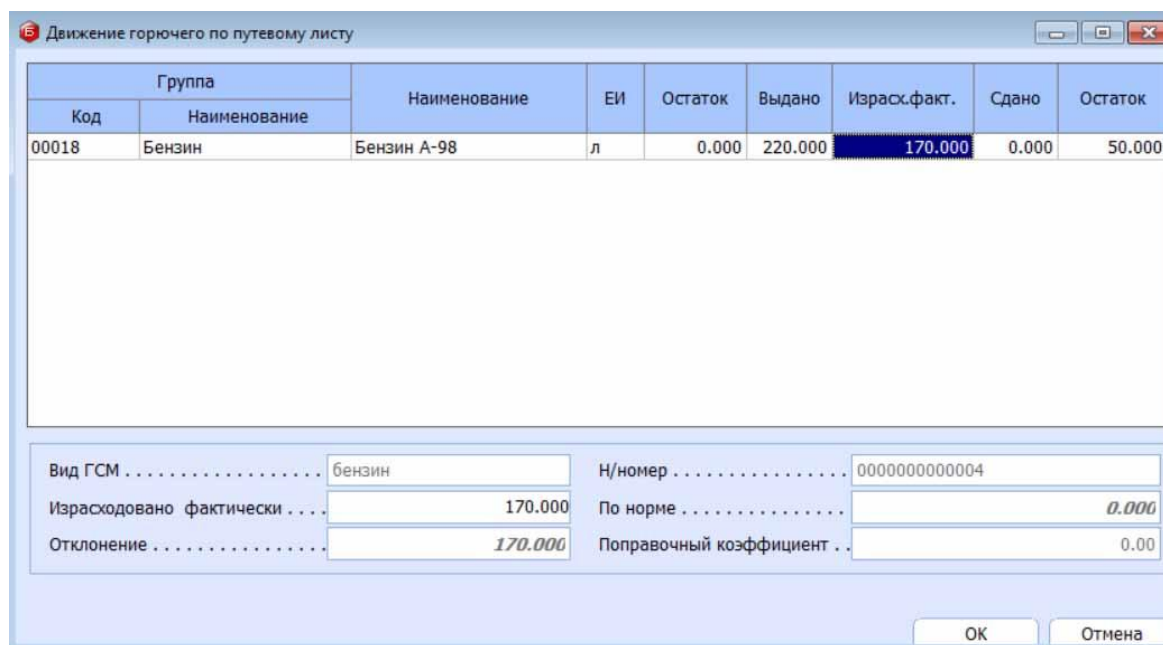


Рис. 1-14 Движение ГСМ по путевому листу

Расчет нормативного расхода производится для **используемых видов ГСМ**, т.е. для каждого вида ГСМ, присутствующего в карточке автомобиля, и имеющего статус *Открыт*.

При расчете расхода топлива по норме, в путевом листе, по конкретному виду ГСМ, формулы, определенные для типа автомобиля, применяются следующим образом:

- **Топливо 1** – если не заполнено поле **Вид ГСМ**, то формула из поля **Нормативный расход топлива 1** применяется для всех используемых видов ГСМ. Обратите внимание, что записи из раздела **Работа автомобиля** используются при расчете без учета значения поля **Вид ГСМ**. Если поле **Вид ГСМ** не заполнено, то формула из поля **Нормативный расход топлива 1** применяется только для тех используемых видов ГСМ, у которых совпадает значение поля **Вид ГСМ**. При этом записи из раздела **Работа автомобиля** отбираются также по совпадению значения поля **Вид ГСМ**;
- **Топливо 2** – если заполнено поле **Вид ГСМ**, формула из поля **Нормативный расход топлива 2** применяется только для тех используемых видов ГСМ, у которых совпадает значение поля **Вид ГСМ**. При этом записи раздела **Работа автомобиля** отбираются также

по совпадению значения поля **Вид ГСМ**.

Что касается правил расчета нормативного расхода смазки, то единая формула расчета применяется для каждого вида смазочного материала, указанного в карточке автомобиля и имеющего статус *Открыт*.

Данные о движении ГСМ по путевому листу (Рис. 1-14) можно просмотреть, изменить или удалить при помощи команды *Просмотр*.

### 1.2.5. Кнопка «Операции»

Расположенная в нижней части формы путевого листа кнопка **Операции** содержит меню со следующими операциями:

- *Расчет*;
- *Перенос данных*;
- *Открыть/Закрыть* <Alt+S>;
- *Заказ на услуги* <Alt+P>.

Команда *Расчет* используется для последовательного выполнения всех процедур расчета:

- работы автомобиля и прицепов;
- работы водителей;
- ГСМ.

Команда *Перенос данных* используется для переноса показаний спидометра и остатков ГСМ из предыдущего по дате путевого листа в данный путевой лист. При переносе спидометра на начало, его значение сравнивается со значением на конец:

- Если значение *на конец* больше, то пересчитывается пробег;
- Если значение *на конец* меньше или равно, то пробег не пересчитывается, а значение на конец выделяется зеленым цветом;



*После переноса данных необходимо выполнить расчет путевого листа.*

Команда *Заказ на услуги* <Alt+P> доступна только на закладке **Задание водителю**. Она позволяет сформировать строку задания на основе соответствующего заказа на работы и услуги.

### 1.2.6. Статус путевого листа

Путевой лист может находиться в одном из двух статусов: *Открыт* или *Закрыт*. Статус отображается в форме путевого листа, а также в реестре путевых листов. При создании путевого листа получает статус *Открыт*. Статус *Открыт* означает, что в путевом листе разрешается производить любые операции по его редактированию, а также удалить путевой лист.

Закрытие путевого листа означает, что его данные введены полностью, и он может использоваться бухгалтером для учета затрат:

- списания ГСМ;
- расчета зарплаты водителей и сопровождающих лиц за транспортную работу для приложения **ЗАРАБОТНАЯ ПЛАТА**;
- передачи данных о пробеге в приложение **ИМУЩЕСТВО**.

Изменения в закрытом путевом листе не допускаются. При закрытии путевого листа данные о

пробеге автомобиля и прицепов записываются в соответствующие поля карточек транспортных средств.

В случае необходимости закрытый путевой лист может быть открыт повторно. При повторном открытии путевого листа выполняются следующие действия:

- статус документа изменяется на *Открыт*;
- данные о пробеге автомобиля и прицепов удаляются из соответствующих карточек транспортных средств.

Изменение статуса путевого листа возможно как в реестре, так и в самом путевом листе (кнопка **Операции** → *Открыть\Закрыть* <Alt+S>).